

Základní škola Mnichovo Hradiště, Sokolovská 254, příspěvková organizace  
Preventivní program školy

**Základní škola Mnichovo Hradiště,  
Sokolovská 254, příspěvková organizace**



**PREVENTIVNÍ PROGRAM ŠKOLY  
2023/2024**

**VYPRACOVAL: Mgr. Martin Medlík**

**PLATNÉ OD: 1.9.2023**

**Č.j. : 416/22**

## OBSAH

<b>1 CHARAKTERISTIKA ŠKOLY A JEJÍ VNITŘNÍ ZDROJE .....</b>	<b>4</b>
1.1 Personální zajištění .....	4
<b>2 VNĚJŠÍ ZDROJE ŠKOLY .....</b>	<b>6</b>
2.1 Spolupráce s organizacemi a institucemi .....	6
2.2 Síť kontaktů na spolupracující instituce .....	6
<b>3 ANALÝZA VÝCHOZÍ SITUACE .....</b>	<b>8</b>
3.1 Priority pro letošní rok.....	9
<b>4 KONKRÉTNÍ AKTIVITY.....</b>	<b>10</b>
4.1 Pro žáky .....	10
4.2 Pro učitele.....	15
4.3 Pro rodiče .....	15
<b>5 MONITORING A EVALUACE .....</b>	<b>16</b>
5.1 Monitoring.....	16
5.2 Evaluace.....	17
<b>6 KRIZOVÝ PLÁN.....</b>	<b>18</b>
6.1 Šikana.....	18
6.2 Záškoláctví .....	20
6.3 Užívání návykových látek.....	20
6.4 Vandalismus.....	21
6.5 Krádeže .....	21
6.6 Poruchy příjmu potravy .....	21
6.7 Extremismus, rasismus, xenofobie a homofobie .....	22
6.8 Rizikové sexuální chování .....	22
6.9 Netolismus.....	22
6.10 Násilí .....	23
6.10.1 Sebepoškozování .....	23
6.11 Syndrom týraného dítěte .....	24
6.12 Hazardní hraní .....	25
<b>POUŽITÉ ZDROJE .....</b>	<b>26</b>

## **SEZNAM ZKRATEK**

PPP – pedagogicko-psychologická poradna  
PČR – policie ČR  
DDM – dům dětí a mládeže  
SDH – sbor dobrovolných hasičů  
NZDM – nízkoprahové zařízení dětí a mládeže  
ŠVP – školní vzdělávací plán  
TH – třídnická hodina  
TU – třídní učitel  
ŠMP – školní metodik prevence  
VP – výchovný poradce  
nTU – napomenutí třídního učitele  
dTU – důtka třídního učitele  
dŘŠ – důtka ředitele školy  
VZ – výchova ke zdraví  
OV – občanská výchova  
MAP – místní akční plán rozvoje vzdělávání  
KiVa – finský program proti šikanování

## 1 CHARAKTERISTIKA ŠKOLY A JEJÍ VNITŘNÍ ZDROJE

Škola se řadí mezi středně velké, městské školy, která má přibližně 600 žáků. Škola sídlí ve dvou budovách. Ve větší budově se nachází 19 kmenových tříd (2. – 9. třídy) a 7 odborných učeben. I v letošním roce došlo k modernizaci několika učeben, které byly doplněny interaktivními tabulemi. Žákům je k dispozici i počítačová učebna. I tento rok je otevřena přípravná třída. Druhá budova je pak určena pro žáky 1. - 2. ročníku a školní družiny. Také je v areálu přírodní zahrada určena pro výuku pracovních činností a školní družinu. V blízkosti školy jsou autobusové zastávky. Pro trávení volného času a přestávek nabízíme žákům atrium školy, hřiště s hracími prvky, nebo se mohou pohybovat po chodbách, kde mají umístěné např. stoly na ping-pong, fotbálek, deskové hry aj. Je možné využít i venkovní učebnu. Škola dále nabízí mnoho zájmových kroužků sportovního, uměleckého, tvořivého i vzdělávacího zaměření. Ve škole pracuje celkem 34 pedagogických pracovníků a 7 asistentů pedagoga. Mezi rizikové oblasti školy patří prostory šaten a WC. Na škole funguje školní poradenské pracoviště, které se skládá z výchovných poradkyň, školního metodika prevence.

### 1.1 Personální zajištění

- Metodik prevence vytváří preventivní program školy, podílí se na jeho realizaci, komunikuje s učiteli v oblasti primární prevence. Spolupracuje s institucemi a organizacemi v oblasti primární prevence, koordinuje předávání informací o problematice sociálně patologických jevů. Vede s dětmi i rodiči rozhovory, provádí záznamy z jednání a v případě selhání prevence, řeší ve spolupráci s ostatními členy školního poradenského pracoviště kázeňské problémy a projevy nežádoucích jevů. Podporuje učitele při efektivním vedení třídnických hodin. Je koordinátorem projektu KiVa.
- Výchovný poradce koordinuje společně s metodikem prevence aktivity školy v oblasti prevence. Zaměřuje se na žáky, kteří jsou ohroženi ve svém vývoji, sebepojetí, komunikaci s druhými apod. Učitelé informují výchovného poradce o těchto problémech a ten potom navrhuje opatření, vede individuální konzultace s dětmi, s rodiči, informuje o možnostech odborné péče, jedná se sociálním odborem a pedagogicko-psychologickou poradnou.
- Výchovný poradce pro budoucí povolání pomáhá s přihláškami na střední školy, nabízí žákům i rodičům poradenskou činnost v oblasti nabídky středních škol.
- Pedagogové se v rámci výuky věnují rozvoji kompetencí žáků v oblasti sociálních dovedností, provádějí průběžnou diagnostiku třídy a žáků, na pedagogických radách hodnotí uplynulé období, konzultují případné problémy, navrhuje opatření. Třídní učitel je v kontaktu s rodiči svých žáků prostřednictvím třídních schůzek, individuálních konzultací i jiných případných osobních setkání. Vedou třídnické hodiny.
- Vedení školy sleduje efektivitu prevence sociálně patologických jevů, svolává v případě potřeby výchovnou komisi, sleduje problematiku v kontextu celé školy.
- Školní psycholog úzce spolupracuje s metodikem prevence, výchovným poradcem a vedením školy. Věnuje se žákům i rodičům, kteří požádají o konzultaci, na základě vlastní iniciativy či doporučení pedagogů. Může poskytnout i krizovou intervenci. Podporuje učitele při efektivním vedení třídnických hodin.

**ŠKOLNÍ PORADENSKÉ PRACOVISŤE** – v přízemí, vedle kuchyňky

FUNKCE	JMÉNO
Školní metodik prevence	Mgr. Martin Medlík
Výchovná poradkyně	Bc. Nikola Součková
Výchovný poradce pro budoucí povolání	Mgr. Eva Hajzlerová
Školní psychologka	

## 2 VNĚJŠÍ ZDROJE ŠKOLY

### 2.1 Spolupráce s organizacemi a institucemi

- PPP Středočeského kraje Václavkova 1040, Mladá Boleslav
- Centrum primární prevence SEMIRAMIS, z. ú.
- Městská policie v Mnichově Hradišti
- Ostatní školní zařízení ve městě, ZUŠ
- PČR - DDM Mladá Boleslav
- SDH Mnichovo Hradiště
- S rodiči
- Podpora vedení školy
- NZDM Mnichovo Hradiště

Hlavním zdrojem odborné a metodické pomoci je poradenský metodik prevence při pedagogicko-psychologické poradně, dále OSPOD v MH. Nezbytná je také podpora ředitelky školy, která je hlavním manažerem preventivních aktivit ve škole, a spolupráce ŠMP s výchovným poradcem či školním psychologem.

### 2.2 Síť kontaktů na spolupracující instituce

#### **Město Mnichovo Hradiště odbor sociálních věcí, oddělení sociálně-právní ochrany dětí a sociální prevence (OSPOD)**

Bc. Stanislava Picková – vedoucí oddělení sociálně právní ochrany dětí a sociální prevence  
Masarykovo náměstí 1, Mnichovo Hradiště, tel: 326776700, stanislava.pickova@mnhradiste.cz  
Lenka Kočišová, DiS.–sociální pracovnice, tel: 326776701, lenka.kocisova@mnhradiste.cz

#### **Centrum primární prevence Semiramis, z. ú., pro Středočeský kraj**

Tereza Mullerová DiS., Dlabačova 2208, 28802 Nymburk, tel: 733184995,  
e-mail: prevence@os-semiramis.cz, www.os-semiramis.cz

#### **Pedagogicko-psychologická poradna (PPP) Mladá Boleslav**

Pedagogicko-psychologická poradna Středočeského kraje, Václavkova 1040, Mladá Boleslav,  
tel.: 326731066, e-mail: mladaboleslav@pppsk.cz

#### **Psychologické poradenství a diagnostika, psychoterapie pro děti i dospělé,**

Mgr. Gabriela Luková Sittová, Volnočasové centrum MH, Zámecká 744, Mnichovo Hradiště  
tel.: 605827910, e-mail: lukovasittova@icloud.com, www.lukovasittova.wixsite.com

#### **Psychiatrická ambulance pro dospělé, děti a dorost, Kosmonosy**

Mudr. Martina Stegerová, Linhartova 243, 29306, Kosmonosy, tel. 326323137, 725574574,  
info@stegerova.cz

**Centrum psychologicko-sociálního poradenství** Středočeského kraje, Václava Klementa 195, Mladá Boleslav, tel.: 326322915, 73236534, e-mail: poradna.mb@seznam.cz

**Středisko komplexní terapie**, Mladá Boleslav, Poliklinika Modrá Hvězda, Jiráskova 1320, Mladá Boleslav, tel.: 776769338, 326324025, e-mail: jana.pichova.psycholog@gmail.com www.stredisko-komplexni-terapie.cz

**Terapie a psychologické poradenství v Mladé Boleslavi**, Mgr. Tomáš Slánský, tel.: 737547484

Mgr. Hana Slánská – tel.: 775363238, Palackého 576, e-mail: info@lipalip.cz, www.lipalip.cz/

**Psychologické služby ve formě poradenství a terapie pro děti, dospívající a jejich rodiče**, Mgr.

Blanka Zemanová, Kollárova 261, Mladá Boleslav, tel.: 723303397, e-mail: detskypsycholog@email.cz  
www.koupak-mb.cz,

**Městská policie v Mnichově Hradišti, Masarykovo náměstí, 295 01 Mn. Hradiště**

Bc. Petr Kožený – velitel městské policie, tel. 326776770, 607523225

tel. 326771240, mestska.policie@mnhradiste.cz

**Středisko výchovné péče Čáp v Liberci, Na Výšinách 451/9, 460 05 Liberec 5**

Mgr. Lenka Tešnarová – vedoucí střediska, tel. 482750807, mob. 728145169, svp\_lbc@centrum.cz

**Centrum psychologických služeb (krizová intervence, psychoterapie), Palachova 504, Liberec,**

www.cpsinfo.cz, Petr Šolc – 721880080, solc@cpsinfo.cz

**NZDM v Mnichově Hradišti, Poříčská 1135, MH, 29501, 734232706**

**Linka důvěry a centrum psych., Václavkova 950, Ml. Boleslav, tel. 326 741 481**

**Kyberšikana** : napisnam.cz (projekt e-bezpeci.cz)

**Krizová linka**: 116 000 – nonstop psychologická podpora v případě krizové situace

**Linka bezpečí**: 116 111

Kompletní seznam kontaktů pro žáky a rodiče je k dispozici ve školním poradenském pracovišti, poskytující brožuru, kterou vytvořil MAP v MH. Brožura je ke stažení na webu školy.

### 3 ANALÝZA VÝCHOZÍ SITUACE

Vyučující mají k dispozici materiály s prevencí sociálně nežádoucích jevů s důrazem na šikanu a kyberšikanu, záškoláctví atd. Zařazují témata do učebních a výchovných plánů. Obsahují tyto základní aktivity: řešení konfliktních situací, odmítání činností s negativními důsledky, posilování sebedůvěry, vedení ke zdravému životnímu stylu, zlepšování komunikačních a sociálních dovedností apod. Tyto oblasti jsou vyučovány od 1. ročníku v hodinách prvouky, vlastivědy, přírodovědy, občanské a tělesné výchovy, přírodopisu, chemie, českého jazyka. Jsou pořádány besedy a preventivní programy dle potřeby. V rámci výuky se žáci účastní exkurzí s dějepisným, zeměpisným, přírodovědným a uměleckým zaměřením. V hodinách občanské výchovy a výchovy ke zdraví je zahrnuta též komplexní primární prevence sociálně patologických jevů.

Nadále pokračují pravidelné třídnické hodiny, které jsou nově zaměřeny na preventivní aktivity z programu KiVa. Cílem je prevence nových případů šikany, efektivní řešení již vzniklých případů šikany a minimalizace negativních následků šikany. Lekce a témata programu mají učitele na interním disku. Žáci 1. až 6. ročníku absolvují 20 výukových hodin, 7. až 9. ročník mají 13 výukových hodin. Cílem lekcí je pochopení toho, jakou roli při šikaně hraje kolektiv, posílení empatie vůči šikanovaným žákům, osvojení si možností, jak šikanovaného spolužáka podpořit a přijetí odpovědnosti za to, aby v kolektivu k šikaně nedocházelo. V každé sborovně jsou k dispozici metodiky a další podpůrné materiály. Dále jsou zde i dotazníky pro mapování třídy a tiskopisy (záznam z jednání, absence apod.).

Během školního roku mají žáci možnost pravidelně navštěvovat různé zájmové kroužky se sportovním, jazykovým, uměleckým zaměřením a různá divadelní představení či výchovné koncerty. Škola pořádá výjezdové akce, stmelovací zájezdy, adaptační kurzy, sportovní kurzy, školy v přírodě. Dále podporuje i jiné organizace, které se zabývají mimoškolní činností dětí. Spolupracujeme se ZUŠ a Semiramis – Centrum primární prevence. Dále mají pedagogové ve sborovnách nástěnku s aktualitami z oblasti primární prevence, preventivní program školy a manuál „Co dělat když...“. Na pedagogických radách má školní metodik prostor ke sdělení aktuálních informací v oblasti prevence. Prostřednictvím nástěnky, žákovské samosprávy a schránky důvěry se snažíme zvýšit a udržet důvěru žáků v nás, učitele, kterým se mohou svěřit s problémem, který je trápí. Průběžně dochází k aktualizaci nástěnek pro žáky 2. stupně. Jsou zaměřeny na kyberšikanu a psychické zdraví žáků.

Úzká je i spolupráce s rodiči, kteří mohou využít konzultačních hodin učitelů. Žákům i rodičům je k dispozici školní poradenské pracoviště, na které se mohou obracet se svými problémy či dotazy.

Hlavní myšlenkou vedení školy zůstává mít ve škole prostředí bez anonymity. K tomu přispěly i aktualizované nástěnky tříd a učitelů na chodbách školy. Velká škála kroužků, výletů, exkurzí, kurzů a dalších zájezdů pak podporuje dobrý vztah mezi učiteli a žáky, kteří mají možnost poznat učitele mimo školní prostředí.



### **3.1 Priority pro letošní rok**

- Zachování široké nabídky kroužků, školních akcí a mimoškolních výjezdů
- Úzká spolupráce se SEMIRAMIS (dlouhodobý preventivní program pro žáky 4. - 9. ročníku)
- Implementace programu KiVa (prevence, intervence, monitoring)
- Aktualizace nástěnek s prevencí
- Zaměření se na prevenci duševního zdraví
- Zajištění školního psychologa

## 4 KONKRÉTNÍ AKTIVITY

### 4.1 Pro žáky

#### Nespecifická prevence:

- Dlouhodobý projekt ve spolupráci s Centrem primární prevence Semiramis z.ú.
- Zvyšování příznivého klimatu třídy a celé školy formou organizování výletů, exkurzí, lyžařského kurzu, sportovních dnů, dětského dne, adaptačního kurzu a vánočního jarmarku
- Široká nabídka volnočasových aktivit a kroužků
- Účast v literárních, výtvarných, sportovních soutěžích a v olympiádách
- Školní parlament rozvíjí zodpovědnost žáků za širší společenství a vzájemné soužití, je příležitostí pro zapojení žáků do organizace školy.
- Třídní setkání ve formě žák-rodíč-učitel

#### Specifická prevence:

- Zaměření pozornosti na projekty prevence sociálně nežádoucích jevů (dle ŠVP)
- Zvýšená pozornost prevenci šikany a kyberšikany – osvěta v rámci hodin VZ, OV, preventivní programy)
- Beseda s příslušníky HZS (program „Hasík“) a Policie ČR (besedy na vybraná témata)
- Téma online bezpečnost v hodinách informatiky a výchovy ke zdraví
- Preventivní programy, besedy a přednášky dle potřeby a nabídky
- Prevence sociopatologických jevů ve výchově ke zdraví pro 6. - 8. ročník
- Program KiVa – finský program proti šikanování
- Nástěnky na prevenci kyberšikany a psychické zdraví

#### Motivační programy pro žáky:

##### 1. stupeň

- a) Projektové dny na zdravý životní styl, mezilidské vztahy a dopravní výchovu
- b) Motivační rozhovory jsou průběžně zařazovány do výuky (dle ŠVP)
- c) Dopravní výchova pro žáky 4. ročníku
- d) Program dlouhodobé primární prevence rizikového chování se zaměřením na rizikové chování, zdravý životní styl a zdravé mezilidské vztahy – Občanské Semiramis, Centrum primární prevence, pro 4. a 5. ročník
- e) Program „Hasík“ pro 2. ročník
- f) Lekce v rámci programu KiVa na prevenci šikany (20 vyučovacích hodin v třídnických hodinách) pro všechny ročníky

## 2. stupeň

- Program dlouhodobé primární prevence rizikového chování se zaměřením na chování, zdravý životní styl a mezilidské vztahy - Semiramis, pro 6. – 9. ročník
- Lekce v rámci programu KiVa na prevenci šikany (13 vyučovacích hodin v třídnických hodinách) pro 6. - 9. ročník
- ŠIK – školní informační kanál
- Preventivní programy dle nabídky, potřeby a předešlé zkušenosti
- Program „Hasík“ pro 6. ročník

### SEMIRAMIS z.ú. – bloky primární prevence pro žáky 4. - 9. ročníku

	Ročník	Název bloku	Cíl bloku
1. pol.	4.	Vyplouváme	Navázání spolupráce, třída jako kolektiv
	5.	Hračka jménem počítač	Prevence netolismu, rizika virtuálního světa
	6.	Vyplouváme	Adaptace na 2. stupni, sžití se změnami a TU
	7.	Táhneme za 1 provaz	Spolupráce v uměle vytvořených skupinách
	8.	Výběrové téma	Výběr třídy dle preference a aktuální potřeby
	9.	Já a Ty	Partnerství, specifika pohlaví, partnerský vztah
2. pol.	4.	Já mezi ostatními	Komunikace a spolupráce ve skupině
	5.	Vzhůru na druhý stupeň	Rozptýlit obavy spojené s přestupem na 2. st.
	6.	Na jedné lodi	Spolupráce, třída jako kolektiv s odlišnostmi
	7.	Když se někdo topí	Objektivní informace a náhled na šikanu a aktéry
	8.	Výběrové téma	Výběr dle preference a aktuální potřeby
	9.	Na tělo	Pojmy z oblasti sexuality, hranice intimity, pravidla bezpečného sexuálního chování

### Plánované výjezdové a zážitkové akce

Akce	Ročník	Období	Akce	Ročník	Období
Sportovní kurz	6.	září	Mikulášská nadílka	9.	prosinec
Drakiáda	6. - 9.	říjen	Vánoční jarmark	1. - 9.	prosinec
Lyžařský zájezd	6. - 9.	leden	Sportovní den	1. - 9.	červen
Lyžařský výcvik	7.	leden	Výjezd do bazénu	8. - 9.	březen
Škola v přírodě	4.	květen	Dětský den	1. -9.	červen

## Plánované kroužky a mimoškolní aktivity

Název kroužku	Ročník	Den	Čas	Místo	Vyučující	Cena říjen - prosinec	Specifický symbol
Šikovní výtvarníci	1. - 2. roč.	Pondělí	13:00 – 14:00	keramická dílna	Klára Čechová	1890,- Kč	--
Šikovní výtvarníci	3. - 5. roč.	Pondělí	14:00 – 15:00	keramická dílna	Klára Čechová	1890,- Kč	--
Drátování s Martinou	3. - 6. roč.	Pondělí	14:00 – 16:00 (1x za 14 dní)	kuchyně	Martina Kraušnerová	2.100,- Kč	---
Výtvarný kroužek	6. – 9. roč.	Pondělí	14:30 – 16:30 (1x za 14 dní – liché týdny)	uč. 112	MgA. Michaela Soukupová	1200,- Kč + pomůcky	04
Veselá věda	1. - 5. roč.	Úterý	14:15 – 15:15	uč. 121	pí. Hájková přihlášení na: <a href="http://www.veselaveda.cz">www.veselaveda.cz</a>	1490,- Kč	--
Florbal	6. - 9. roč.	Úterý	14:00 – 15:00	Bios	Mgr. Jaroslav Nezdera	1200,- Kč	03
Keramika	1. – 2. roč.	Úterý	13:00 – 14:00	keramická dílna	Klára Čechová	2100,- Kč	06
Keramika	2. – 4. roč.	Úterý	14:00 – 15:00	keramická dílna	Klára Čechová	2100,- Kč	06
Keramika	3. – 5. roč.	Úterý	15:00 – 16:00	keramická dílna	Klára Čechová	2100,- Kč	06
Pohybová cvičení, mičové hry, základy volejbalu	4. – 6. ročník	úterý	15:00 – 16:00	BIOS	Luděk Maier	1200,- Kč	05
Florbal	3. - 5. roč.	Středa	14:00 – 15:00	Bios	Klára Pospíšilová	1200,- Kč	03
Hravá angličtina	4. - 7. roč.	Středa	13:55 - 14:55	uč. 218	Mgr. Lukáš Plesar	1200,- Kč	10
Počítačový kroužek	5. – 7. roč.	Středa	15:00 – 16:00	uč. 208	Mgr. Lukáš Plesar	1200,- Kč	29
Přijímačky z matematiky	9. ročník	Čtvrtek	14:00 – 15:00	uč. 206	Mgr. Martin Medlík/ Mgr. Daniel Čermák	1200,- Kč	01
Pohybové hry	0. – 2. roč.	Čtvrtek	14:00 – 15:00	Bios	Mgr. Lucie Bartáková	1200,- Kč	07
Hudební - bubnování	6. – 9. roč.	Pátek	14:00 – 15:00	uč. 108A	Mgr. Petr Novotný	1200,- Kč	23
Zážitkově - turistický kroužek	4. - 9. roč.	Sobota	Dle domluvy (1x za měsíc – soboty)	Dle domluvy	Šárka Kollárová	1200,- Kč	12

### Prevence sociálně patologických jevů v ŠVP

V tematických plánech jednotlivých předmětů jsou zakomponovány oblasti týkající se prevence sociálně-patologických jevů, jakými jsou šikana, kyberšikana, návykové látky, sexuální násilí, extremismus a xenofobie, kriminalita, násilí či poruchy příjmu potravin.

1.,2.,3. ročník (Prvouka)	
Vzdělávací oblast	Znalostní kompetence
Bezpečné chování Krizové situace a mimořádné události Důležitá telefonní čísla Soužití lidí Péče o zdraví První pomoc Pravidla silničního provozu	Dodržuje zásady bezpečného chování tak, aby neohrožoval zdraví své a zdraví jiných Seznamuje se s pravidly účastníků silničního provozu Učí se chovat bezpečně v krizové situaci Učí se chápat význam aktivního pohybu a odpočinku pro zdraví Adekvátně reaguje na pokyny dospělých při mimořádných událostech Usiluje o dobré vztahy ve třídě a rozlišuje vhodné a nevhodné chování Orientuje se mezi zdravou a nezdravou stravou, dodržuje pitný režim Dodržuje režim dne, chápe rozdíl mezi povinnými aktivitami a volným časem Zvládá a uplatňuje základní návyky osobní hygieny Uplatňuje základní pravidla silničního provozu z pohledu chodce Uplatňuje hygienické, režimové a jiné zdravotně preventivní návyky Vysvětlí zásady zdravé výživy, dokáže rozlišit zdravé a nezdravé potraviny v jídelníčku

4.,5. ročník (Prvouka)	
Vzdělávací oblast	Znalostní kompetence
Předcházení konfliktům Soužití většiny a menšin Základní lidská práva a práva dítěte	Vyvodí a dodržuje pravidla pro soužití ve škole, v rodině, v obci Rozpozná ve svém okolí jednání a chování, která už nemohou tolerovat Seznámí se se základními formami vlastnictví

5. ročník (Přírodověda)	
Vzdělávací oblast	Znalostní kompetence
Ochrana zdraví Osobní bezpečí a krizové situace Mimořádné události, rizika	Účelně nesobecky plánuje rozvržení svého osobního času Rozpozná život ohrožující zranění Ošetří drobná zranění, zajistí lékařskou pomoc Prokáže na modelové situaci mimořádné události schopnost se účinně

4.,5. ročník (Český jazyk)	
Vzdělávací oblast	Znalostní kompetence
Mluvená komunikace a nonverbální prostředky Dialog Sociální sítě, telefon Věcné naslouchání a čtení	Dodržuje pravidla komunikace v různých prostředích a pravidla bezpečnosti na internetu Vhodně se zapojí do rozhovoru, udržuje a ukončí jej Za pomoci učitele rozpoznává některé manipulativní záměry a techniky a diskutuje o nich

6., 7., 8. ročník (Výchova ke zdraví)	
Vzdělávací oblast	Znalostní kompetence
VZTAHY MEZI LIDMI A FORMY SOUŽITÍ vztahy ve dvojici, vztahy a pravidla soužití v prostředí komunity: škola, třída, rodina (práva a povinnosti), <b>šikana</b> , komunikace s neznámými lidmi, <b>krádeže a vandalismus</b> , <b>homofobie</b> , extrémistická chování ( <b>rasismus, xenofobie</b> )	Sestaví a dodržuje přijatá pravidla třídy Zná školní řád, desatero, práva a povinnosti žáka Uvede příklady pozitivního a negativního vlivu na kvalitu sociálního klimatu Brání se proti manipulaci a agresi Poznává manipulativní vliv vrstevníků, médií, sekt
ZMĚNY V ŽIVOTĚ ČLOVĚKA A JEJICH REFLEXE dětství, puberta, dospívání (tělesné, duševní a společenské změny)	Vysvětlí na příkladech přímé souvislosti mezi tělesným, duševním a sociálním zdravím Respektuje změny v období dospívání, vhodně na ně reaguje, kultivovaně se chová k opačnému pohlaví
ZDRAVÝ ZPŮSOB ŽIVOTA A PÉČE O ZDRAVÍ výživa a zdraví, vliv vnějšího a vnitřního prostředí na zdraví, tělesná a duševní hygiena, denní režim, ochrana před přenosnými a nepřenositelnými chorobami a úrazy, základy první pomoci, <b>rizikové sexuální chování</b>	Uvede kladné a záporné faktory ovlivňující zdraví V rámci svých možností uplatňuje zdravé stravovací návyky Osvojuje si základy první pomoci Vysvětlí vztah mezi uspokojováním základních lidských potřeb a hodnotou zdraví

<p>RIZIKA OHROŽUJÍCÍ ZDRAVÍ A JEJICH PREVENCE</p> <p>stres a jeho vztah ke zdraví, <b>autodestruktivní závislosti (alkohol, kouření, drogy,...)</b>, skryté formy násilí a zneužívání (<b>šikana, krádeže, sexuální zneužívání, sebepoškození, šikana, kyberšikana</b>), bezpečné chování a komunikace, dodržování pravidel bezpečnosti a ochrany zdraví, manipulativní reklama a informace, <b>hazardní hraní</b>, nebezpečí internetu, <b>netolismus</b>, ochrana člověka za mimořádných událostí</p>	<p>Osvojuje si odpovědné chování v situacích ohrožení zdraví Vysvětlí pojem „rizikové chování“ Uvede zdravotní a psychosociální rizika spojená se zneužíváním návykových látek Uplatní osvojené sociální dovednosti a modely chování při kontaktu se sociálně patologickými jevy ve škole i mimo ni Seznamuje se a osvojuje si pravidla dopravní bezpečnosti Projevuje odpovědné chování v rizikových situacích silniční a železniční dopravy, Zná důležitá telefonní čísla, rozpozná varovný signál Zná rizika spojená s užíváním sociálních sítí i internetu i právní aspekty při porušování pravidel ve virtuálním světě</p>
<p>HODNOTA A PODPORA ZDRAVÍ</p> <p>Celostní pojetí člověka ve zdraví a nemoci, podpora zdraví a její formy, <b>poruchy příjmu potravy</b></p>	<p>Sestaví žebříček životních hodnot Vysvětlí rizika poruchy příjmu potravy Vyjmenuje správný stravovací režim (jídelníček)</p>
<p>OSOBNOSTNÍ A SOCIÁLNÍ ROZVOJ</p> <p>sebezpoznání a sebepojetí, seberegulace a sebeorganizace činností a chování psychohygienu, mezilidské vztahy, komunikace a kooperace, <b>subkultury a nová náboženská hnutí</b></p>	<p>Projevuje odpovědný vztah k sobě samému Přispívá k utváření dobrých mezilidských vztahů</p>

6.-9. ročník (Občanská výchova)	
Vzdělávací oblast	Znalostní kompetence
práva a povinnosti ve škole, význam samosprávy, <b>záškoláctví</b>	Zdůvodňuje význam školního řádu, snaží se ho dodržovat a uvědomuje si rizika porušování
ty, já, on jsme rozdílní, národnostní menšiny	Objasňuje nutnost tolerance ve společnosti Poznává netolerantní chování
život mezi lidmi ve škole, mezi vrstevníky, komunikace a média	Kriticky přistupuje k mediálním informacím Objasňuje význam spolupráce a solidarity mezi lidmi
tolerance k národnostním menšinám lidská práva v dokumentech – práva a povinnosti, rovnost a nerovnost, svoboda, morálka a mravnost	Přiměřeně uplatňuje svá práva a respektuje práva druhých Poznává porušování práv a hledá možnosti řešení Objasňuje význam ochrany lidských práv a svobod, Poznává a zaujímá postoj proti netolerantním, rasistickým a xenofobním projevům chování
umím se prosazovat – asertivita	Poznává a učí se uplatňovat vhodné způsoby chování
základní práva a svobody, problémy v oblasti práv	Rozpoznává protiprávní jednání, přestupek, trestný čin, uvede příklad
orgány právní ochrany a sankce,	Posuzuje úkoly orgánů právní ochrany, uvádí příklady

přestupky a správní řízení, trestní právo, děti a paragrafy	činnosti při postihování trestných činů Dodržuje právní ustanovení, která se k němu vztahují, uvědomuje si rizika porušování Rozpoznává protiprávní jednání, přestupek a trestný čin
poruchy potravy, drogy a jejich účinky vznik závislosti, doping	Vysvětlí rizika špatné výživy Zaujme stanovisko k návykovým látkám Vyjádří vlastními slovy nebezpečí návykových látek

#### 4.2 Pro učitele

- Odebírání časopisu Prevence, Co dělat když ..., které jsou k dispozici ostatním pedagogickým pracovníkům.
- Metodik prevence a výchovná poradkyně (další vyučující) nabídne vyučujícím materiály s tematikou prevence sociálně-patologických jevů obsahující různé formy práce. Materiály získají na seminářích. Na disku učitel je k dispozici krizový plán.
- Metodik prevence Mgr. Martin Medlík a výchovná poradkyně Bc. Nikola Součková a další vyučující, se budou účastnit seminářů a přednášek zaměřených na prevenci sociálně-patologických jevů. S nimi seznámí ostatní pedagogické pracovníky.
- Využití školního poradenského pracoviště.
- Nástěnky prevence s aktualitami, desky s tiskopisy a dotazníky ve sborovnách.
- Online poradenství v oblasti prevence na disku učitel (dokumenty, tiskopisy, aktuality, dotazníky apod.).
- Školní psycholožka a metodik prevence chodí na náslechy, poskytují odbornou a materiální pomoc při efektivním vedení třídnických hodin, v případě potřeby vede třídnickou hodinu (TU se stává pozorovatel).
- Metodiky, podpůrné materiály a intranet na program KiVa v každé sborovně a na disku učitel.

#### 4.3 Pro rodiče

- Informační servis pro rodiče (seznámení s preventivní strategií školy, se školním řádem, poskytnutí adresáře poskytovatelů služeb s ohledem na problematiku zvládnání rizikových forem chování u dětí atd.).
- Aktivní formy spolupráce s rodiči (přímá účast rodičů na preventivní strategii školy, kvalitní práce třídních učitelů směrem k rodičům, školní akce určené pro rodiče s dětmi, funkčnost poradenského systému školy).
- Přednášková činnost jako pasivní formou spolupráce s rodiči, písemná sdělení rodičům, distribuce informačních materiálů.
- Odborná pomoc rodičům (mimo rámec školy), besedy s rodiči žáků k určitému problému, poradenství (práce s jednotlivcem jako členem rodiny, rodinná terapie, malé rodinné intervence, zprostředkování informací).

## 5 MONITORING A EVALUACE

V průběhu školního roku sledujeme účinnost preventivního programu z pohledu učitele, žáka, školního poradenského pracoviště a rodičů. Za nejdůležitější považujeme kontrolní činnost plnění stanovených cílů, preventivních aktivit a programů. Dále to je funkční informační systém mezi jednotlivými členy školy a vedení základní agendy. Základem evaluace preventivního programu je závěrečná zpráva metodika prevence (součástí výroční zprávy školy) a online výkaznictví na portálu MŠMT (dostupné na [preventivni-aktivity.cz](http://preventivni-aktivity.cz)). Účinnost programu KiVa je ověřena online dotazníky pro žáky, rodiče i učitele. Tím vším lze vyhodnotit naplnění stanovených cílů, ověření účinnosti preventivních aktivit a programů. Na základě těchto dokumentů dochází ke stanovení priorit pro další školní rok.

### 5.1 Monitoring

Učitel	Kontrola plnění výstupů ŠVP věnující se prevenci ze strany vedení školy
	Třídní učitelé každé pololetí mají schůzku s členem školního poradenského pracoviště (diskuze nad preventivními aktivitami a programy, třídní klima apod.)
	Diskuze s lektory SEMIRAMIS (2 x ročně) – pohled na třídu z vnějšího prostředí
	Hospitační činnost ze strany vedení školy a školního poradenského pracoviště
	Nepravidelné schůzky TU a školního poradenského pracoviště (popř. vedení školy)
	Dotazník v rámci projektu KiVa
Žák (třída)	Třídnické hodiny (v případě potřeby vedené metodikem prevence - TU pozorovatel)
	Rodičovské schůzky ve formě žák x rodič x třídní učitel (kromě prospěchu se řeší spokojenost ve třídě, rizikové chování apod.)
	Dotazník MCI (českou verzi upravil J. Lašek, J. Mareš pod názvem „Naše třída“), 4. - 9. třída, 1. - 3. třída
	Dotazník ze souboru <b>KLIMA TŘÍDY</b> (Mareš a spol.) – příloha 10 – dotazník pro učitele, žáky a rodiče
	Další dotazníky – Strom třídy, Sympatie a Vliv (využití v případě potřeby)
	Individuální rozhovory s třídním učitelem (popř. členy školního poradenského pracoviště) – dle potřeby
	Dotazník v rámci projektu KiVa
Školní poradenské pracoviště (vedení školy)	Schůzky s vedením školy (vyhodnocení preventivních aktivit, plánování, diskuze nad problémy apod.)
	Náslechy a realizace preventivních aktivit ve třídách (práce v kruhu)
	Poradenská činnost pro učitele, rodiče a žáky dle potřeby
	Vedení agendy (záznamy jednání se žáky a rodiči, záznamy z preventivních programů – SEMIRAMIS a další, evidence sociálně patologických jevů, vyhodnocení preventivních aktivit, program KiVa apod.)
	Schůzky s koordinátory projektu KiVa
Rodiče	Pravidelné rodičovské schůzky
	Individuální konzultace s TU, školním poradenským pracovištěm a vedením školy dle potřeby
	Seznámení s novinkami a dokumenty v oblasti preventivních aktivit,
	Dotazník v rámci projektu KiVa



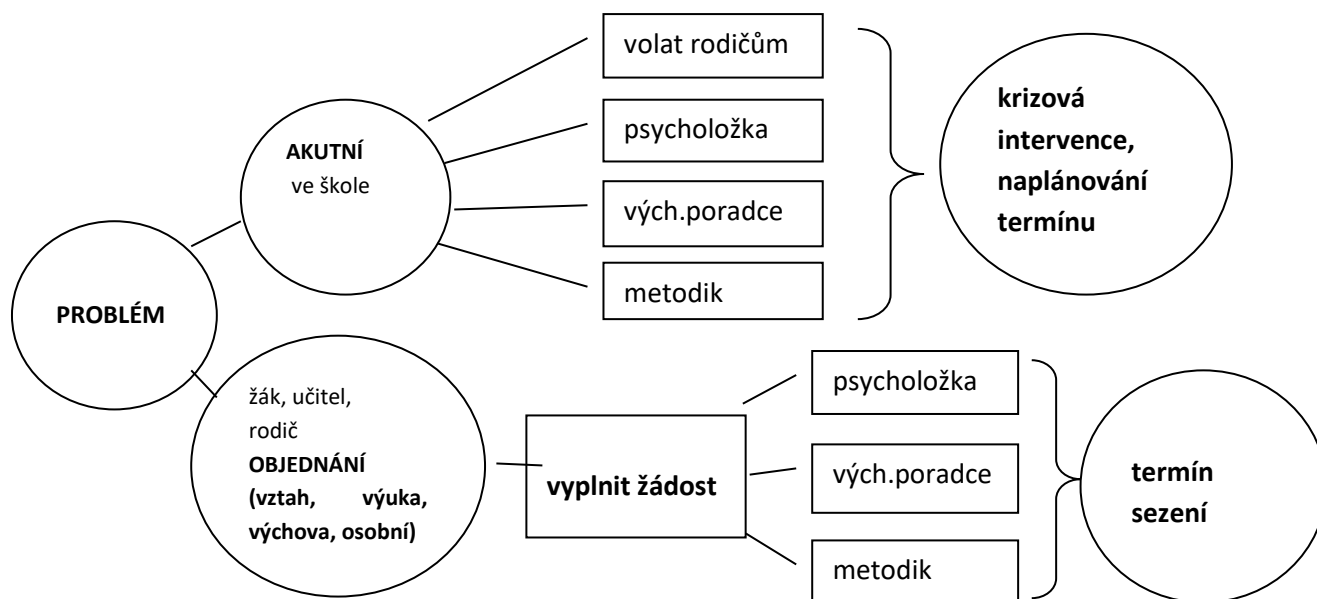
## **5.2 Evaluace**

Hlavní součástí evaluace je závěrečná zpráva metodika prevence, která obsahuje následující oblasti: plnění cílů PPŠ, analýza současného stavu (viz kapitola 3), vyhodnocení preventivních programů a besed, školení a semináře, stanovení priorit pro další školní rok (viz kapitola 3.1). Tato zpráva je součástí výroční zprávy školy.

Vyhodnocení preventivního programu je z velké části v systému výkaznictví preventivních aktivit pro MŠMT, které vyplní na konci školního roku metodik prevence. Mezi kvantitativní vyhodnocení patří časová dotace preventivních témat ve výuce a evidence typů a míry rizikového chování na škole.

## 6 KRIZOVÝ PLÁN (CO DĚLAT KDYŽ ...)

Při výskytu či podezření nežádoucího jevu, který není učitel schopen sám vyřešit, informuje školní poradenské pracoviště (ŠMP, VP, školní psycholog), které informuje vedení školy a naplňuje postup při řešení takového jevu. Pokud se jedná o akutní problém, dochází ke krizové intervenci. Pokud problém není akutní (školní prospěch, osobní a rodinné problémy, vztahy mezi žáky apod.), rodič vyplní žádost o péči žáka ve školním poradenském pracovišti, je naplánován termín schůzky, postup řešení a náprava.



Východiskem této kapitoly jsou přílohy Metodického doporučení k primární prevenci rizikového chování u dětí, žáků a studentů ve školách a školských zařízeních od MŠMT. Zaměřeno je to na řešení rizikového chování ve škole. V krizovém plánu školy, jakožto samostatném dokumentu, je obsažena prevence, projevy, řešení, doporučená literatura a preventivní programy na konkrétní typ rizikového chování.

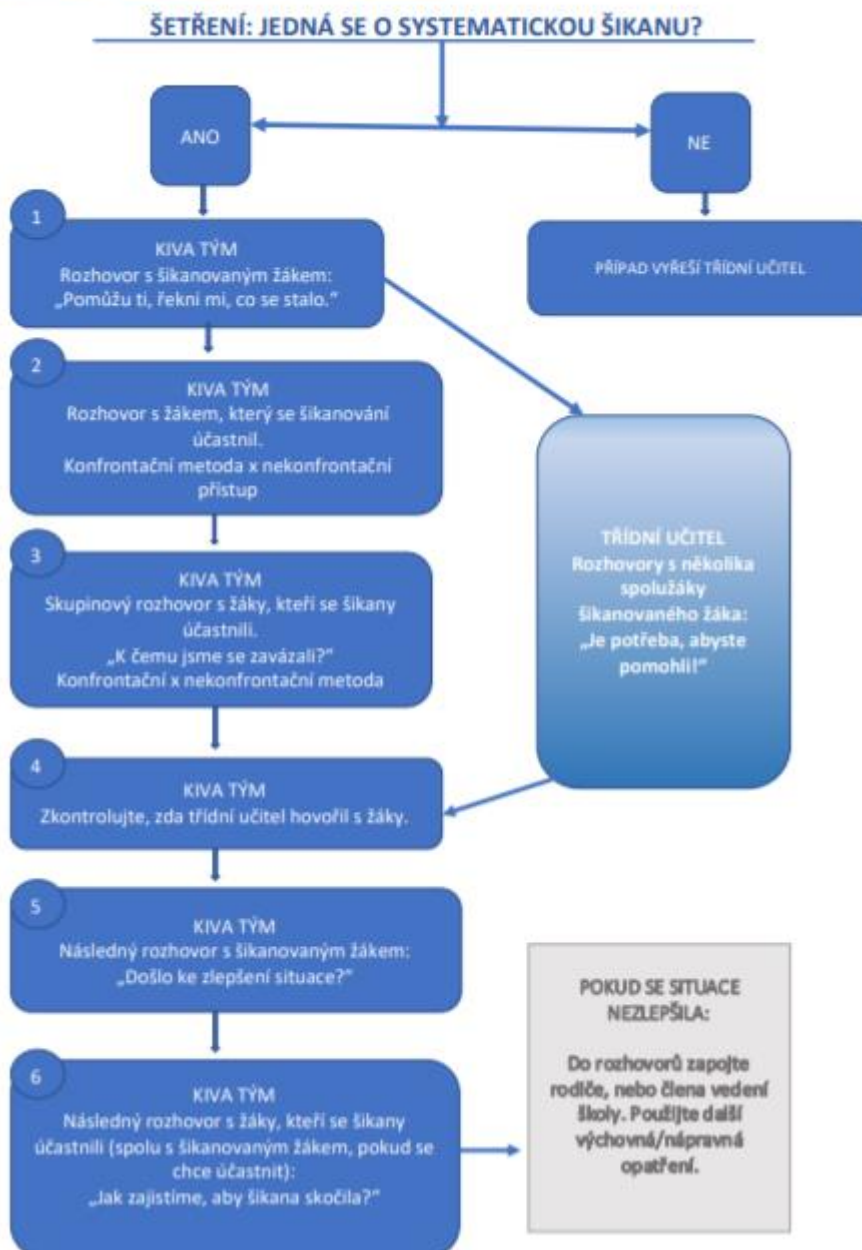
### 6.1 Šikana

Šikanu ve škole řeší dle metodiky členové týmu KiVa ve spolupráci s třídním učitelem. Průběh je zapsán do záznamového archu (je součástí projektu KiVa). Postup je následující:

- 1) Dospělý, který je svědkem incidentu, který může být projevem šikany, nebo se o možné šikaně jako první dozví, zjistí potřebné detailnější informace a pokud se jedná o šikanu, předá případ KiVa týmu.
- 2) KiVa tým provede rozhovor s obětí.
  - Ujistění, že je na jeho straně a cílem je šikanu zastavit
  - Jak šikana vypadá a jak dlouho trvá? Kdo se jí zúčastnil? Kdo se jí nezúčastnil?
  - Domluví termín dalšího kontrolní setkání (za týden či 14 dní)

- 3) KiVa tým provede rozhovor s agresory.
  - Rozhovory provedeny v průběhu jedné vyučovací hodiny
  - Volba konfrontační či nekonfrontační metody
  - Domluví termín dalšího kontrolní setkání (za týden či 14 dní)
- 4) KiVa tým informuje se závěry rozhovorů třídního učitele
- 5) Třídní učitel vytipuje žáky, kteří by mohli ve třídě podpořit oběť
- 6) Třídní učitel či členové KiVa týmu vždy informují rodiče oběti a agresorů o uskutečnění rozhovorů
- 7) Následné rozhovory KiVa týmu s obětí i agresory

Shrnutí: ŘEŠENÍ AKUTNÍCH PŘÍPADŮ ŠIKANY



## 6.2 Záškoláctví

**0–10 neomluvených hodin** – informuje TU výchovného poradce a ŠMP, pozve se rodič a provede se zápis o důvodu absence, postih dle sankčního plánu (nTU, dTU, dŘŠ)

**10–25 neomluvených hodin** – ředitel školy svolává výchovnou komisi (VEDENÍ – RODIČ – TU – ŠMP) a je proveden záznam z jednání, postih dle sankčního řádu (dŘŠ, snížený stupeň z chování)

**25 a více neomluvených hodin** – většinou při opakovaném záškoláctví, volá se OSPOD (při podezření na rizikové chování)

## 6.3 Užívání návykových látek

### **Co když někoho přistihneme s cigaretou ve škole?**

- 1) Zabráníme další konzumaci a odebereme tabákové výrobky.
- 2) Postupujeme dle školního řádu a provedeme záznam s vyjádřením žáka, který založí školní metodik do své evidence.
- 3) Poučíme žáka o škodlivosti kouření, rizicích na jeho zdraví, finanční stránku kouření.
- 4) Třídní učitel informuje o situaci rodiče či zákonného zástupce.
- 5) Školní poradenské pracoviště pozve rodiče do školy (je proveden záznam z jednání, hledá se společná cesta nápravy, rodič je informován o dalším postupu školy).
- 6) Pokud se situace opakuje, informujeme OSPOD.
- 7) Dle školního řádu vyvedeme výchovná opatření.

### **Co když někoho přistihneme s alkoholem ve škole?**

- 1) Další konzumaci a alkohol odebereme.
- 2) Podle stavu žáka posoudíme, zda mu nehrozí nebezpečí (stupeň opilosti).
- 3) V případě, že nehrozí dítěti akutní nebezpečí, postupujeme dle školního řádu a o události provedeme záznam s vyjádřením žáka, který školní metodik prevence zakládá do své agendy.
- 4) Pokud žák není schopen výuky, ihned informujeme rodiče či zákonného zástupce, který si ho odvede domů, pokud není rodič dostupný, informujeme OSPOD.
- 5) Skutečnost o konzumaci alkoholu ve škole ohlašujeme rodičům či zákonným zástupcům i v případě, že je žák schopen další výuky.
- 6) Školní poradenské pracoviště pozve rodiče do školy (je proveden záznam z jednání, hledá se společná cesta nápravy, rodič je informován o dalším postupu školy při opakování prohřešku).
- 7) Při opakované konzumaci alkoholu informujeme OSPOD.
- 8) Žákovi i rodičům poskytneme veškeré informace o možnostech odborné péče.
- 9) Vyvodíme výchovná opatření stanovené školním řádem.

## 6.4 Vandalismus

### *Co dělat, když dojde k úmyslnému poškození majetku školy?*

- 1) Vždy o tom informujeme ředitelku školy.
- 2) Provedeme zápis jednání se žákem ŠMP – TU – VEDENÍ.
- 3) Důsledně vymáháme škodu po tom, kdo ji způsobil (spíše po rodičích), pokud lze věc opravit, PREFERUJEME OPRAVU PŘED FINANČNÍ NÁHRADOU.
- 4) Pokud by se k tomu neměli, lze zavolat i Policii ČR.
- 5) Postih dle sankčního řádu.

## 6.5 Krádeže

### *Vždy to hlásíme ředitelce školy a jsme velmi důslední*

- 1) Pečlivě se zabývat příčinami. Některé jsou významně polehčující (dítě je ke krádeži donuceno někým jiným, z koho má strach). Někdy se může jednat i o formu kompulzivního chování, které je nutné řešit v rámci odborné péče.
- 2) S náhradou způsobené škody postupovat jako u vandalismu. Preferovat nápravu mezi poškozeným a zlodějem – trvat na tom, aby zloděj věc vrátil přímo poškozenému, omluvil se a nabídnul za své chování nějakou kompenzaci.
- 3) Zákonné zástupce zloděje vyrozumívát vždy až poté, kdy budou známy přesně příčiny, které dítě k takovému chování vedly, a to zejména v případě menších dětí.
- 4) Jestliže se jedná o škodu většího rozsahu, vyrozumět Policii ČR a oznámit podezření na spáchání přestupku proti majetku, případně trestného činu majetkové povahy.
- 5) Každou nahlášenou krádeží se zabývat, vyšetřovat ji. Je to důležité poselství jak pro poškozeného, tak pro zloděje. **Nezačínat tím, že si všichni mají na své věci dávat dobrý pozor, že si to či ono nemají do školy nosit nebo to mají zamykat.** Tyto informace často vyznívají, **jako by za krádež mohl poškozený, nikoliv zloděj.**
- 6) O krádeži a jejím šetření provést záznam: kdo – kdy – kde – jak – proč – čím...

### **Situaci hlásíme:**

- a) Rodičům – poškozeného i zloděje vždy po precizním zjištění příčin
- b) Policii – pokud nejeví žák ani zákonní zástupci snahu o nápravu  
– pokud si to přeje poškozený či zástupce poškozeného
- c) OSPOD – při opakované krádeži

## 6.6 Poruchy příjmu potravy

Důležitá je včasná intervence u rizikových jedinců (rychlá ztráta hmotnosti, zvracení apod.). Vždy je nutné informovat rodiče, kterým můžeme zprostředkovat kontakt s odborníky (psycholog, lékař) a s velkou opatrností i některé jídelní zvyklosti, které jsou důležité pro zdravý vývoj dítěte. Při opakovaném projevu poruch příjmu potravy lze kontaktovat přímo pediatra.

## 6.7 Extremismus, rasismus, xenofobie a homofobie

Prvním krokem je zjistit hloubku xenofobních, rasistických a extremistických postojů a rozšíření uvedených postojů v kolektivu. Vyvoláme diskuzi a zaměříme výuku na tuto problematiku. Okamžitě a razantně vystoupit proti veškerým projevům intolerance mezi žáky vyvolanými uvedenými postoji a popřípadě pozvat experty k diskuzi. Vždy je třeba informovat rodiče a nabídnout jim spolupráci. V případě závažných projevů lze informovat Policii ČR. Mezi důležité kroky patří zkoumání motivace žáků k těmto postojům.

## 6.8 Rizikové sexuální chování

**Přímo ve školském prostředí lze za sexuální rizikové chování považovat:**

### Sexuální obtěžování a násilí

- 1) Okamžitě zamezíme dalšímu páčání násilí a obtěžování.
- 2) Provedeme rozhovor s obětí a agresory (vždy zvlášť).
- 3) Pokud si to situace vyžaduje, zavoláme Policii ČR a lékařskou pomoc.
- 4) Informujeme rodiče všech zúčastněných.
- 5) Provedeme zápis o události a popř. svoláme výchovnou komisi a doporučíme odborníky (pediatr, dětský psycholog a sexuolog apod.).
- 6) Výchovná opatření udělujeme dle školního řádu.
- 7) Nadále sledujeme situaci a provedeme opatření (zvýšení dozoru, beseda s odborníky apod.), která povedou proti recidivitě.

### Zveřejňování fotografií a videí se sexuální tematikou (pornografie) – zveřejňování vlastních či cizích (popř. spolužáků)

- 1) Zajistíme materiál pro případné důkazy, z facebooku, instagramu a dalších sociálních pořídíme screenshoty.
- 2) Informujeme rodiče zúčastněných.
- 3) V případě porušení zákona voláme Policii ČR a další odborníky.
- 4) Svoláme výchovnou komisi a dle školního řádu udělujeme výchovná opatření.

## 6.9 Netolismus

**Projevy:** méně vykonané práce, ztráta kontroly nad časem stráveným u počítače, brzké vstávání k počítači nebo ponocování u počítače, rostoucí nervozita a neklid, přemýšlení o počítači při nepoužívání, krádež peněz na nákup her, stále více a více času potřebného k uspokojení ze hry, hraní kvůli úniku od osobních problémů, narušené vztahy s rodinou zanedbávání učení, opouštění dřívějších zájmů a přátel, zhoršující se školní výsledky. Efektivní řešení netolismu není primárně v možnostech pedagogů a školy. Role učitele je v této problematice především v předávání informací a pozorování varovných signálů. Při projevech netolismu pedagog informuje rodiče, předává kontakty na odborná zařízení a podporuje žáka při řešení obtížných situací, které mu jeho rizikové chování přináší. Nutná je vždy spolupráce s kolegy, vedením a především rodiči/zákonnými zástupci žáka. Obecně se dá říci, že odbornou pomoc v oblasti netolismu mohou v daném kraji poskytovat: Pedagogicko-psychologická poradna, středisko výchovné péče, odborná zdravotnická zařízení, nestátní organizace orientované na danou problematiku.

## 6.10 Násilí

### Střelné a ostatní zbraně

- 1) Všechny viditelné zbraně **okamžitě zabavit** a vrátit rodičům až po velkých obstrukcích, na základě zápisů, záznamů.
- 2) Každý přestupek proti školnímu řádu z této kategorie ocenit výchovným opatřením.
- 3) Jakékoliv zranění jednoho žáka jiným za použití zbraně nezamlčovat, ale okamžitě řešit.
- 4) Do řešení zapojit rodiče, poškozeného i útočníka, nebát se volat policii.

### Rvačky

- 1) Zasahovat rozumně až ve chvíli, kdy se účastníci trochu unaví. Jinak lze přijít také úhonně a zranění učitele.
- 2) Moc se neplést do toho, když aktéři na sebe jen něco pokřikují a nadávají si, to patří k věci.
- 3) Během následného vyšetřování být věcný.
- 4) Z události provést zápis.
- 5) Soustředit se hlavně na případná zranění a jejich ošetření.
- 6) Rvačkám žádnou prevencí nelze zabránit.

### Verbální agrese + hrubé a vulgární výrazy

- 1) Kromě školního řádu mít ve škole stanovena i obecná pravidla soužití.
- 2) Mladší děti trpělivě opravovat a dávat jasně najevo, že veřejné užívání hrubých výrazů není ve škole přípustné a společensky je to nevhodné.

### Situaci hlásíme:

- a) Policii ČR
  - násilí je většího rozsahu a žák a jeho zákonní zástupci nejeví snahu o nápravu
  - pokud si to žádá poškozený a zákonný zástupce poškozeného
- b) OSPOD
  - opakované jednání a výchovná a další opatření, která zvolila škola, neměla žádný účinek

#### 6.10.1 Sebepoškozování

- 1) Posoudit aktuální riziko závažného sebepoškozování a v případě jeho přítomnosti odeslat dítě, eventuelně i proti vůli rodičů, do spádového psychiatrického zařízení.
- 2) Kontaktovat rodinu, systematicky dlouhodobě spolupracovat s rodinou.
- 3) Využít služeb psychologa pedagogicko-psychologické poradny.
- 4) Motivovat dítě a rodinu k návštěvě specialisty – krizové centrum, psychologická a psychiatrická ambulance.
- 5) Stanovit jasně hranice a pravidla na půdě školy.
- 6) Ideální přístup je takový, ve kterém je sebepoškozování tolerováno, ale vede ke konkrétním důsledkům – například lze zavést pravidlo, že žák může za učitelem přijít kdykoliv, když pociťuje nutkání poškodit se, ale učitel se mu nebude věnovat, pokud se poškodí (za podmínky, že jiný dospělý, učitel či rodič zvládne akutní situaci s eventuálním ošetřením či zabráněním dalším následkům).
- 7) Svolat výchovnou skupinu: **třídní učitel, školské poradenské zařízení, pediatr či pedopsychiatr**, eventuelně OSPOD.

### **Situaci hlásíme:**

- a) Psychiatrické oddělení či klinika spádové nemocnice, příjem nejbližší psychiatrické léčebny - v případě přímého rizika závažného ublížení či ohrožení života i nedobrovolně, ideálně po předchozí telefonické konzultaci
- b) Odborník - pokud žák není aktuálně ohrožen závažným sebezraněním (platí pro žáky motivované k řešení situace a hledání pomoci, vynucená konzultace u odborníka málokdy přinese efekt)
- c) Policie ČR - v případě přímého rizika vážného zranění nebo smrti následkem sebepoškození je namísto okamžitá, i nedobrovolná hospitalizace na psychiatrii – při odmítání hospitalizace
- d) OSPOD - navádění dětí k sebepoškození/sebevraždě  
- doprovodné problémy sebepoškozování – šikana, sexuální zneužívání, zanedbávání péče, týrání dítěte

### **6.11 Syndrom týraného dítěte**

**U každého podezření o výskytu daného jevu musí být vždy informována ředitelka školy.**

- 1) Všimnout a odhalit stopy týrání.
- 2) Pokusit se při podezření navázat osobní kontakt v soukromí (jak přišel k modřinám na těle, apod.), vhodné je začít diskuzi zeširoka, neformálně.
- 3) Pokud se nedaří navázat s dítětem kontakt, je dobré obrátit se na pedagogicko-psychologickou poradnu či nabídnout kontakt na linku bezpečí.
- 4) Obrátit se na jeho spolužáky nebo sourozence, zda o příčině jeho problémů nevědí.
- 5) Pozor na rodiče – pouze okomentovat, jak si vysvětlují problémy, které učitel u dítěte vyzoroval. Může se tak i zjistit, že skutečnou příčinou žákova chování je něco jiného než domácí týrání. Sledovat nepřímé znaky u rodičů, kterých lze vyzorovat, zda se jedná o domácí násilí.
- 6) Při potvrzení týrání je třeba kontaktovat odborníky (OSPOD, pozor na lékaře – chce doprovod rodičů).

**Sexuální zneužívání** – je každé nepřiměřené vystavení dítěte sexuálnímu činu nebo chování, které vede k uspokojování potřeb zneuživatele.

- 1) Uvědomit si, že jde o velmi citlivou záležitost.
- 2) Seznámit s tím co nejužší okruh dalších osob.
- 3) Pokud se zneužívání dopouští rodič, není žádoucí informovat ho o tom, že se dítě svěřilo.
- 4) Komunikovat s dítětem – podrobnější vyšetřování nechat na psychologovi a policii.
- 5) Vhodně dítěti sdělit, že skutečnost musíte ohlásit na policii.
- 6) Ocenit dítě, že za vámi přišlo a ujistit ho, že pro ně uděláte všechno, co je ve vašich silách.
- 7) Jestliže dítě nechce, abyste věc ohlásili, situaci konzultujte s odborníkem, ale od oznámení události vás to nesmí odradit.

**Dozvíím se – oznámím řediteli – kontaktujeme policii a OSPOD**



## 6.12 Hazardní hraní

Hlavním úkolem pedagoga je identifikace žáka, který má s danou problematikou problém. Možné otázky ke zjištění hloubky problému: Patří sázení či hraní k tvým zálibám? Je to zábava, nebo někdy otrava? Můžeš mi o tom něco povědět? Už jsi měl někdy pocit, že je třeba vsadit více peněz? Už jsi někdy lhal svým blízkým o tom, kolik jsi prohrál?

- 1) K žákovi postupovat citlivě, navázat důvěrný vztah s nabídkou adekvátní pomoci.
- 2) Úzce spolupracovat s rodiči a spolupracovníky (ŠMP, školní psycholog).
- 3) Nabídnout alternativu k hraní – volnočasové aktivity, kroužky v rámci školy.
- 4) Informovat žáky i rodiče o síti poraden – např. [www.poradenskecentrum.cz](http://www.poradenskecentrum.cz).
- 5) V případě důvodného podezření, že byl v souvislosti s hazardním hraním spáchán trestný čin (krádež, podvod, ublížení na zdraví atp.), informovat ředitele školy a provést vyšetření i s písemným zápisem.

### Situaci hlásíme:

- a) Rodiče – rodiče informujeme vždy při podezření či odhalení hazardního hraní (doporučuje se osobní setkání)
- b) OSPOD – pokud rodiče nespolupracují, v případě vážného podezření porušení Zákona
- c) Policie – podezření na páčání trestné činnosti

## POUŽITÉ ZDROJE

Vnitřní dokumenty ZŠ Mnichovo Hradiště, Sokolovská 254: školní řád, sankční řád, ŠVP, krizový plán školy, školní preventivní strategie

MŠMT: *Metodické doporučení k primární prevenci rizikového chování u dětí, žáků a studentů ve školách a školských zařízeních, č.j.: 21291/2010-28* [online], [cit. 2018-01-04] dostupné z WWW:

<http://sdv.msmt.cz/vzdelavani/socialni-programy/metodicke-dokumenty-doporuceni-a-pokyny>

MAREŠ, Jan a kol. *Klima školy: soubor dotazníků pro učitele, žáky a rodiče*: [online]. Praha: NÚV, 2012 [cit. 2018-01-04]. ISBN 978-80-87652-89-3., dostupné z WWW:

[www.nuv.cz/file/100\\_1\\_1/](http://www.nuv.cz/file/100_1_1/)

Pozn.: **KRIZOVÝ PLÁN** a **PREVENTIVNÍ PROGRAM PROTI ŠIKANOVÁNÍ** Je samostatný dokument.